

Sortie botanique du jeudi 27 juin 2013

Bas-marais des Saignolis

Nous étions nombreux (17) à partir ce jeudi soir pour une visite du bas-marais des Saignolis par un temps froid et humide.

Après avoir laissé les voitures sur le parc au lieu-dit « La Pâture » à proximité de la Ferme Modèle, nous avons emprunté le sentier qui traverse le pâturage boisé puis une zone de pâturage abandonné pour atteindre enfin le bas-marais des Saignolis qui jouxte le haut-marais sur sa frange plein sud.

Nous avons pu apprécier la grande richesse paysagère d'un pâturage boisé, même si celui que nous avons traversé montrait une flore banale, peu fleurie avec une prédominance des graminées (= Poacées). Ce fut l'occasion de montrer quelques représentants de cette famille botanique : la crételle (*Cynosurus cristatus*), le pâturin trivial (*Poa trivialis*), la féтуque rouge (*Festuca rubra*), le dactyle aggloméré (*Dactylis glomerata*).

La zone de pâturage abandonné montrait une flore assez banale, mais avec quelques belles espèces dont le trolle d'Europe (*Trollius europaeus*). Par endroits, nous avons eu la chance de voir une végétation maigre avec quelques espèces intéressantes : l'orchis de Fuchs (*Dactylorhiza fuchsii*), l'orchis à larges feuilles (*Dactylorhiza majalis*), l'orchis grenouille (*Coeloglossum viride*), l'anthyllide vulnérable (*Anthyllis vulneraria*), la petite pimprenelle (*Sanguisorba minor*). Malheureusement, cette zone est vouée à disparaître faute d'entretien (débourssaillage) et de pâture par le bétail.

Le bas-marais nous a offert un spectacle des grands jours avec une myriade d'espèces en fleurs caractéristiques de ces milieux, même si celles-ci ne sont pas très spectaculaires avec de nombreux représentants de la famille des Cypéracées.

Parmi les vedettes de la soirée, citons deux superbes espèces, peu fréquentes : la grassette commune (*Pinguicula vulgaris*) et la pédiculaire des forêts (*Pedicularis sylvatica*). Les orchidées furent nombreuses et bien en fleurs : l'orchis à larges feuilles (*Dactylorhiza majalis*), l'orchis tacheté (*D. maculata*) et l'orchis de Fuchs (*D. fuchsii*). Nous avons aussi observé plusieurs individus blancs, certainement des mutants de l'orchis maculé et l'orchis de Fuchs.

Les bas-marais sont situés sur des zones imperméables, fraîches et arrosées, toujours influencées par des eaux de ruissellement qui apportent des minéraux. Si les sphaignes s'installent, un bas-marais peut évoluer en haut-marais, ce qui a eu lieu dans la partie centrale du marais des Saignolis. L'évolution normale est la suivante : bas-marais alcalin – bas-marais acide – haut-marais.

Vous trouverez en fin du présent rapport le relevé des principales plantes rencontrées dans ce lieu.

Parmi les espèces des bas-marais alcalins, relevons la grassette commune (*Pinguicula vulgaris*) avec son unique fleur d'un bleu profond ornée d'une tache blanche sur la lèvre inférieure et la laiche de Davall (*Carex davalliana*), espèce dioïque en touffes, les unes mâles et les autres femelles.

Parmi les espèces des bas-marais acides relevons la laiche noire (*Carex nigra*) et la linaigrette à feuilles étroites (*Eriophorum angustifolium*).

Vers la zone sud du bas-marais, nous avons trouvé deux espèces de sphaignes de haut-marais : la sphaigne de Magellan (*Sphagnum magellanicum*) et la sphaigne à feuille étroite (*Sphagnum angustifolium*), signe d'une évolution possible vers le haut-marais.

Les espèces des prairies humides et les compagnes complètent le relevé.

En terminant notre balade, nous avons traversé des zones de pâturage maigre avec une belle caractéristique des sols acides : le nard raide ou poil de chien (*Nardus stricta*) accompagné du petit rhinanthé (*Rhinanthus minor*). Ici ou là, nous avons pu apprécier la généreuse floraison de la « brosse à dents », la renouée bistorte (*Polygonum bistorta*).

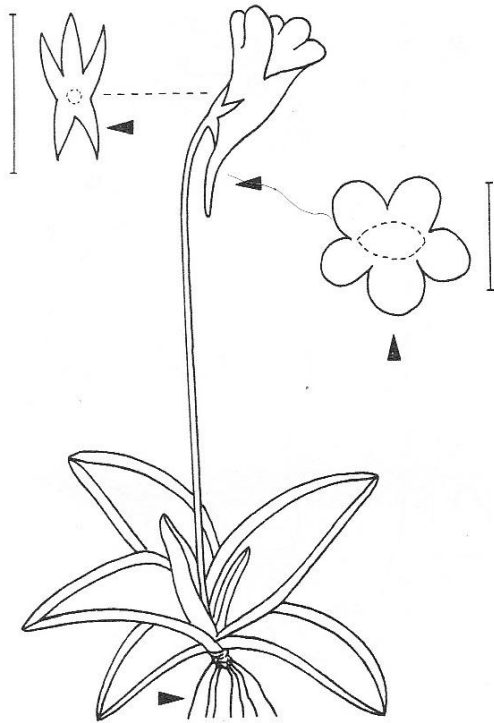
La soirée s'est terminée, comme d'habitude, par une collation prise au local dans une très chaleureuse ambiance.

Pour la SMMN,
François Freléchoux

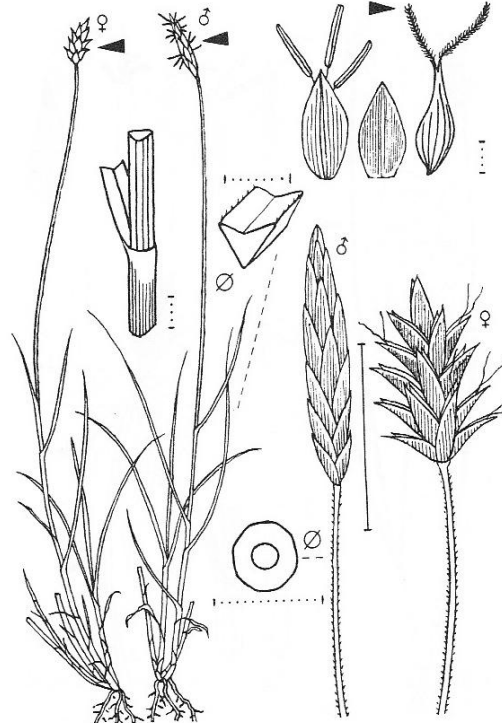
L'équipe des Saignolis (manque le photographe Charles-Henri)



La grassette commune



La laiche de Davall



Liste des espèces de la zone de bas-marais aux Saignolis

Espèces des bas-marais alcalins

<i>Carex davalliana</i>	laiche de Davall
<i>Carex flava</i>	laiche jaune
<i>Carex hostiana</i>	laiche de Host
<i>Pinguicula vulgaris</i>	grassette commune
<i>Valeriana dioeca</i>	valériane dioïque

<i>Crepis paludosa</i>	crépide des marais
<i>Dactylorhiza maculata</i>	orchis maculé
<i>Dactylorhiza majalis</i>	orchis à feuilles larges
<i>Equisetum palustre</i>	prêle des marais
<i>Juncus effusus</i>	jonc épars
<i>Lychnis flos-cuculi</i>	lychnide fleur de coucou
<i>Myosotis palustris</i>	myosotis des marais
<i>Sanguisorba officinalis</i>	pimprenelle officinale
<i>Succisa pratensis</i>	succise des prés
<i>Trollius europaeus</i>	trolle d'Europe

Espèces des bas-marais acides

<i>Carex echinata</i>	laiche hérisson
<i>Carex nigra</i>	laiche noire
<i>Carex panicea</i>	laiche faux panic
<i>Eriophorum angustifolium</i>	linaigrette à feuilles étroites
<i>Pedicularis sylvatica</i>	pédiculaire des forêts
<i>Viola palustris</i>	violette des marais

Espèces compagnes

<i>Anthoxanthum odoratum</i>	flouve odorante
<i>Briza media</i>	amourette
<i>Cardamine pratensis</i>	cardamine des prés
<i>Carex flacca</i>	laiche penchée
<i>Carex pallescens</i>	laiche pâle
<i>Dactylorhiza fuchsii</i>	orchis de Fuchs
<i>Gymnadenia conopsea</i>	orchis mouche
<i>Lotus corniculatus</i>	lotier corniculé
<i>Luzula multiflora</i>	luzule multiflore
<i>Nardus stricta</i>	nard raide
<i>Polygonum bistorta</i>	renouée bistorte
<i>Ranunculus acris</i>	renoncule âcre
<i>Rhinanthus minor</i>	petit rhinanth

Espèces des hauts-marais

<i>Sphagnum angustifolium</i>	sphaigne à feuilles étroites
<i>Sphagnum magellanicum</i>	sphaigne de Magellan

Espèces des prairies humides

<i>Caltha palustris</i>	populage des marais
<i>Cirsium palustre</i>	cirsium des marais