

**Ramaria mairei** Donk 1933  
= **Ramaria pallida** (Schaeff.) Ricken



L'espèce est reconnaissable à sa teinte beige, éventuellement nuancée de vieux rose, à l'absence de boucles (hyphes et basides) et aux hyphes gélifiées du mycélium basal.

Elle pourrait être confondue avec *Ramaria spinulosa* qui a aussi des hyphes non bouclées mais dont les hyphes basales ne sont pas gélifiées.

Angulation des rameaux en V et aussi en U

Croissant sous conifères (*Picea*) ou feuillus elle est largement répandue en Europe.

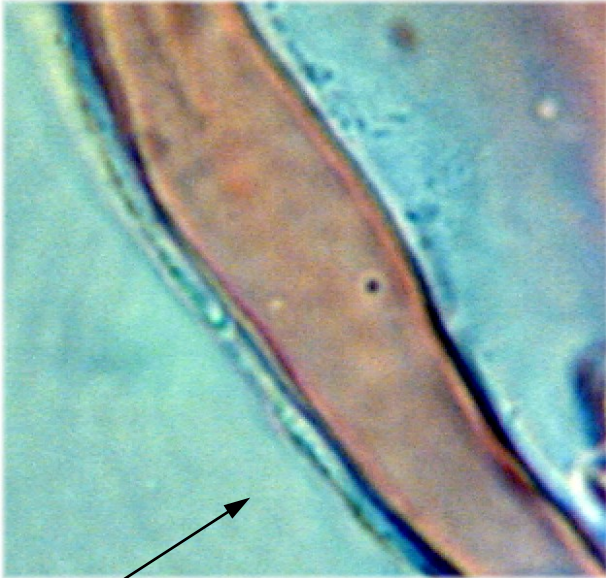
Littérature:

Josef Christian, die Gattung Ramaria in Deutschland, Eching 2008

Raillere et Gannaz, Les ramaria européennes, FMDS 1999

# Ramaria mairei Donk 1933

= *Ramaria pallida* (Schaeff.) Ricken



Gélatine

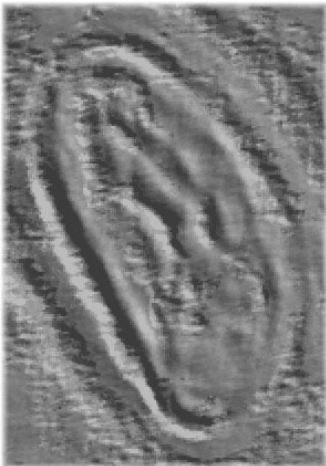
Filament du mycélium de la base avec un manchon de gélatine



Baside non bouclée



Spores verruqueuses cyanophiles



7,8 [9,8 ; 10,7] 12,7 x 4,1 [5,2 ; 5,6] 6,7  
Q = 1,5 [1,8 ; 2] 2,3 ; N = 30 ; C = 95%

Me = 10,25 x 5,4 ; Qe = 1,91

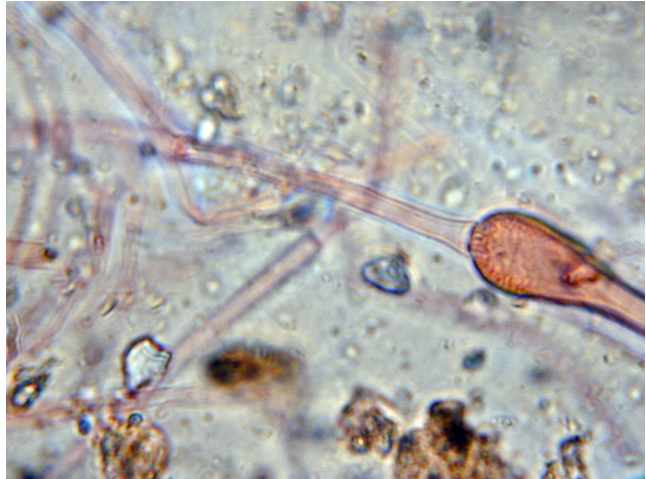
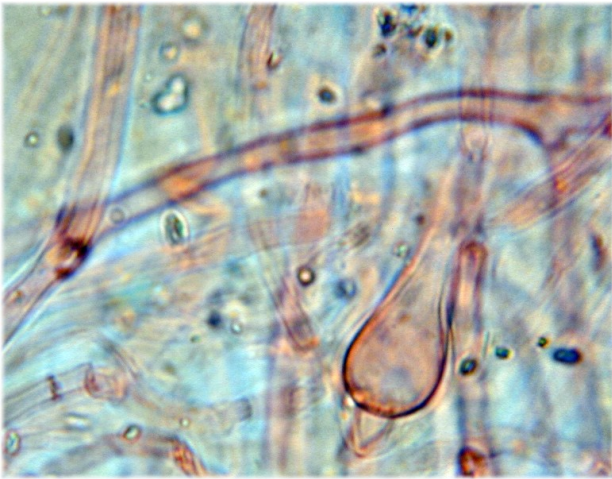
Dimensions sporales:

Mesures faites sur une sporée

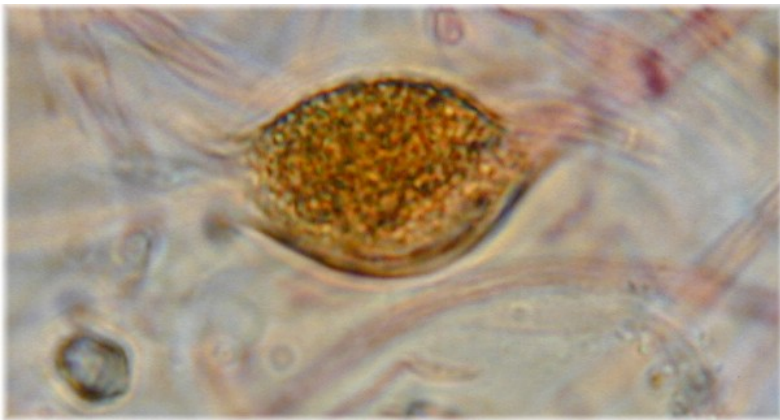
Ces mesures correspondent assez bien à celles données par J. Christan: 10,4 X 5,4 .

## **Ramaria mairei** Donk 1933

= **Ramaria pallida** (Schaeff.) Ricken



Transition septale ampulliforme du rhizomorphe \*



Cellule globuleuse du rhizomorphe \*

\*

On désigne ainsi le cordon mycélien basal évoquant une racine, plus ou moins enfoui et colonisant le biotope.