

***Pseudoclitocybe obbata* (Fr.) Sing.**

10.05.17, Les Tartels, Le Locle. Deux exemplaires trouvés en bordure de chemin, sur un talus herbeux.
Détermination : François Degoumois

Chapeau 3,5 cm pour le plus grand exemplaire, ombiliqué, au bord flexueux, vaguement luisant, brun-noir, foncé lors de la récolte, pâlisant fortement par la suite, discrètement strié à la marge. Lames grises, moyennement serrées, adnées à faiblement décurrentes. Pied 50x 6mm, cylindrique à peine strié dans le prolongement des lames. Odeur nulle. Sporée pas obtenue.

Microscopie:

Spores incolores, fortement amyloïdes dans le réactif de Melzer, largement elliptiques,

Lxl: N= 32 ; dMd; (6.65)7.73-8.96-10.21(12.24) x (5.71)5.85-6.48-7.20(7.48)

Qm= 1.36

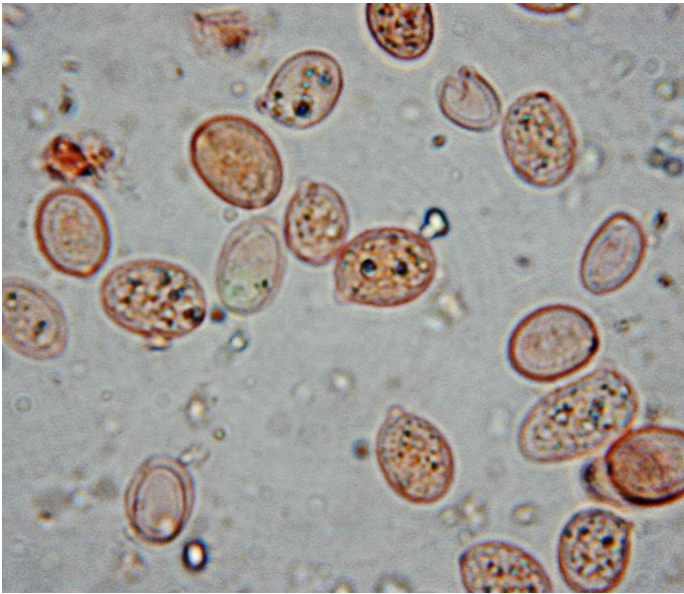
Basides 30-40 microns tétrasporiques, Pas de cystides. Epicutis d'hyphes parallèles larges d'environ 5 microns, présence de gélatine. Boucles pas observées.



Pseudoclitocybe obbata (Fr.) Sing.



Pseudoclitocybe obbata (Fr.) Sing.

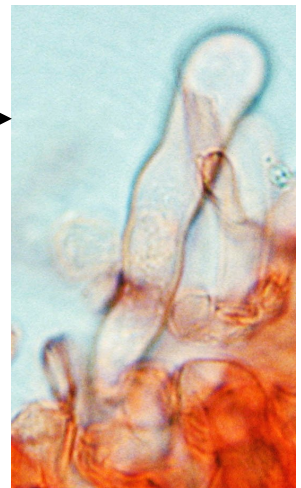


Lxl: N= 32 ; dMd; (6.65)7.73-8.96-10.21(12.24) x (5.71)
5.85-6.49-7.20(7.48)

Qm= 1.36 Type notation : D1, Dominante, D9

.....

Poils marginaux, peu visibles.
Pas de cystides.



Remarques :

Les espèces ressemblantes des genres *Omphalina*, *Omphaliaster*, *Clitocybes*, ont des spores non amyloïdes.

Myxomphalia maura ressemble à notre trouvaille mais a des spores ne dépassant pas 6 microns.

Littérature:

Bousset, BSMF 55, 123. 1939 *Cantharellula obatta*.

Bon, Les *Clitocybes*, *Omphales* et ressemblants, 1997

Flora Agaricina Neerlandica N° 3